

Gradivo je namenjeno zdravnikom
in njihovim bolnikom, ki so pred
pričetkom terapije z nevrostimulacijo
Medtronic.

LAJŠA
BOLEČINO,
VRAČA
ZDRAVJE

Naj bo vaš preizkus
nevrostimulacije
uspešen.



Začasni sistem za nevrostimulacijo

Med okrevanjem poslušajte svoje telo in upoštevajte navodila zdravnika. Vsak okreva različno hitro.

Postopoma lahko začnete ponovno opravljati vsakodnevne dejavnosti. Morda boste želeli pričeti tudi z dejavnostmi, ki jih imate najraje – na primer sprehod ali obisk prijateljev ali družine. O stopnji aktivnosti se vedno posvetujte s svojim zdravnikom. Ljudem povejte, kaj ste že dosegli in kaj upate, da boste kmalu dosegli.

Začasni sistem za nevrostimulacijo vključuje zunanji nevrostimulator, testni kabel, držalo in osebni programator MyStim®.

1. Zunanji nevrostimulator

ustvarja blage električne signale, ki ovirajo zaznavanje bolečine.

2. Testni kabel

preko elektrod prenaša električne signale do hrbtenjače.

3. Držalo s sponko za pas

se lahko uporablja za priročno prenašanje začasnega zunanega nevrostimulatorja na pasu, kar olajša opravljanje vsakodnevnih dejavnosti.

4. Programator MyStim®

omogoča prilagajanje stopenj stimulacije za najboljše možno lajšanje bolečine. Deluje podobno kot televizijski daljinski upravljalnik.





Nastavitve stimulacije

Nevrostimulacija deluje tako, da ustvarja blage električne signale, ki se dovajajo na območje v bližini hrbtenice. Pri vsakem signalu je mogoče določiti amplitudo, širino pulza in hitrost, kar določa, kako boste občutili terapijo. Te nastavitve boste lahko prilagodili s programatorjem MyStim®, kar bo omogočilo optimalno terapijo.



Amplituda je moč signala. Vpliva na moč ali pokritost stimulacije, potrebne za obravnavo bolečine.



Širina pulza je trajanje pulza. Vpliva na moč ali pokritost stimulacije, potrebne za obravnavo bolečine.



Hitrost je število pulzov, dovajanih v sekundi. Hitrost se občuti kot »tapkanje«.



**Med okrevanjem
poslušajte
svoje telo
in upoštevajte
navodila
zdravnika.**

Smernice za samooskrbo

Začasni nevrostimulacijski sistem je zasnovan tako, da deluje na enak način kot sistem za vsaditev. Za pravilno oceno učinka nevrostimulacije, je koristno, da opravljate običajne dejavnosti (v obsegu, ki ga svetuje zdravnik).

Ne pozabite:

- Mesto vstavitve elektrode vzdržujte čisto in suho, ravno tako tudi začasni nevrostimulator.
- Mesto kirurškega posega negujte, kot vam je naročil zdravnik. Če se pojavi povišana telesna temperatura, mrzlica, bolečina ali pordelost tega mesta, se posvetujte z zdravnikom.
- Ne dvigujte bremen, težjih od 2,3 kg, in ne dvigujte rok nad glavo.
- Izogibajte se upogibanju, raztezanju, plezanju ali seganju na oddaljena mesta.
- Upoštevajte zdravnikova navodila glede spolne dejavnosti med preizkusnim obdobjem.
- Ne vzpenjajte se po veliko stopnicah in ne sedite predolgo.
- Vadite premikanje telesa brez obračanja pasu/trupa, da preprečite premik elektrode v času preizkusa. To je mogoče s sočasnim premikanjem bokov in ramen, tako kot pri valjenju debla.
- Pred obiskom kiropraktika se posvetujte z zdravnikom, zadolženim za vaš nevrostimulacijski sistem. (Tega ni treba storiti pri fizioterapiji, če jo je priporočil zdravnik.)
- Pred vožnjo izklopite začasni nevrostimulator.



Nasveti za uspeh

1. Med preizkusnim obdobjem spremljajte lažjanje bolečine ter dejavnosti in vse spremembe, ki jih opravite pri nastavitvah stimulacije.

2. Ko je bolečina blaga in jo lahko prenašate, izklopite začasni nevrostimulacijski sistem približno vsaki 2 uri. To bo zdravniku pomagalo ugotoviti, kako se spreminjajo stopnje bolečine ob prisotnosti in odsotnosti nevrostimulacije.

3. Zvečer pred spanjem izklopite začasni nevrostimulacijski sistem. Občutek stimulacije boste morda zaznavali še več ur po njenem izklopu, kar je znano kot učinek prenosa. Če pa se občutek bolečine nadaljuje tudi ponoči, ponovno vključite začasni nevrostimulacijski sistem.

Za pravilno oceno učinka nevrostimulacije je koristno, da opravljate običajne vsakodnevne dejavnosti.



Življenje z nevrostimulacijo

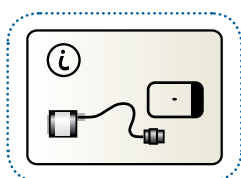
Če se med preizkusnim obdobjem stimulacija prekine, poskušajte prilagoditi telesni položaj ali amplitudo stimulacije, kot je potrebno. Programator MyStim® lahko prikaže tudi zaslone z opozorili, komunikacijo ali informacijami, ki vas opozarjajo na morebitne težave s sistemom ali vas vodijo med uporabo programatorja. Če katero koli opozorilo ni jasno, se posvetujte z zdravnikom.

Obrnite se na zdravnika, če se pojavi kateri koli naslednji dogodek:

- Imate bolečino, rdečico ali oteklino na mestu reza več kot 6 tednov po kirurškem posegu.
- Med stimulacijo občutite neugodje ali bolečino. Izklopite nevrostimulator in se posvetujte z zdravnikom.
- Sistem ne deluje pravilno.
- Nevrostimulatorja ni mogoče vklopiti ali izklopiti.
- Stimulacijo lahko prilagodite s programatorjem za bolnika.

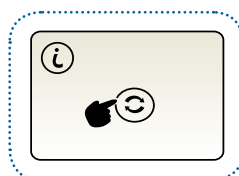
Zaslone z opozorili

Programator za bolnika prikazuje zaslone z opozorili, ki vsebujejo informacije o sistemu, vas opozarjajo na težave s sistemom in vas usmerjajo med uporabo programatorja za bolnika. Če je zvok vklopljen, vas na sporočilo opozorijo trije zvočni signali.



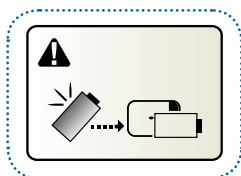
Kabel zunanjega nevrostimulatorja je priključen ohlapno ali odklopljen.

Priključite kabel na zunanji nevrostimulator. Programator za bolnika izklopite in ga ponovno vklopite.



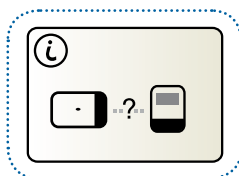
Programator za bolnika in nevrostimulator morata biti povezana.

Povežite programator za bolnika in nevrostimulator.



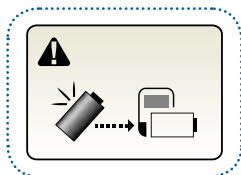
Baterije zunanjega stimulatorja so prazne, zato stimulacija ni na voljo.

Zamenjajte baterije zunanjega nevrostimulatorja. Pri tem si oglejte navodila, priložena zunanjemu nevrostimulatorju.



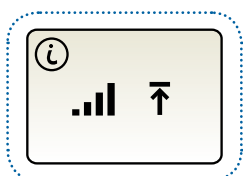
Programator za bolnika je poskušal vzpostaviti komunikacijo z zunanjim nevrostimulatorjem, vendar je bila komunikacija neuspešna.

Programator za bolnika premaknite nad zunanji nevrostimulator, tako da je zaslon obrnjen stran od nevrostimulatorja, in ponovno poskusite vzpostaviti komunikacijo.

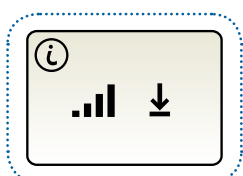


Baterije programatorja za bolnika so prazne. Programiranje ni mogoče.

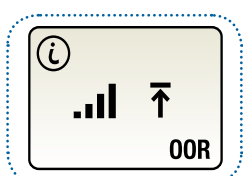
Zamenjajte baterije programatorja za bolnika.



Parameter (amplitudo, širino signala ali hitrost) ste poskušali povečati nad največjo dovoljeno vrednost.



Parameter (amplitudo, širino signala ali hitrost) ste poskušali zmanjšati pod najnižjo dovoljeno vrednost.



Parameter (amplitudo, širino signala ali hitrost) ste poskušali povišati nad največjo dovoljeno vrednost.

Zmanjšate drug parameter, preden povečate ta parameter.

Napolnite baterijo nevrostimulatorja, ki jo je mogoče polniti (če ga imate).

Zamenjajte baterije zunanega nevrostimulatorja (če je primerno).



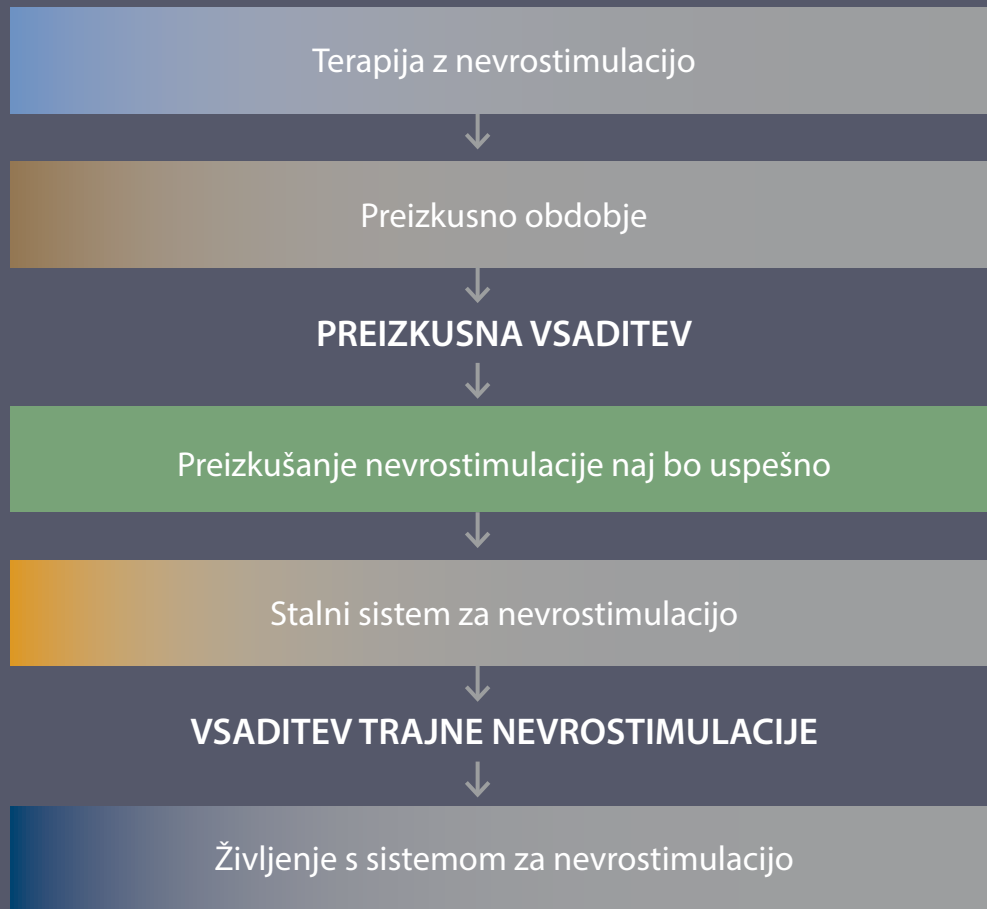
Elektromagnetne motnje (EMI)

Družba Medtronic priporoča, naj se ne predpiše slikanje MR, če je vsajen kateri koli del nevrostimulacijskega sistema.

Izpostavitve slikanju MR lahko poškoduje tkivo in povzroči hudo poškodbo ali smrt.

Za posebne smernice za slikanje MR naj se zdravstveno osebje obrne na družbo Medtronic.

Zdravnik bolnika opredeli kot primerne kandidata za Medtronicovo terapijo z nevrostimulacijo Medtronic



www.medtronic.eu

Evropa

Medtronic International Trading Sàrl
Route du Molliau 31
Case postale
CH-1131 Tolochenaz
www.medtronic.eu
Tel: +41 (0) 21 802 70 00
Faks: +41 (0) 21 802 79 00

Medtronic Adriatic d.o.o.
Folnegovičeva 1c
HR-10 000 Zagreb
Tel: +385 1 48 81 120
Fax: +385 1 48 44 060